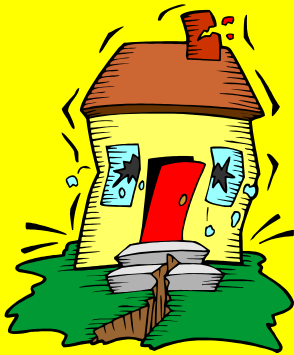


Pangpa-iwas sa Kalamidad Guidebook para sa mga Dayuhan



Ang aklat ay buod sa gabay, para sa mga dayuhan nakatira sa Itabashi, upang protektahan ang iyong sarili mula sa sakuna, o kaya paano dapat tumugon kapag nasa sakuna. Ito ay inihanda para upang maprotektahan ang mga taong mahal sa inyo at ang iyong sarili, sa layunin ng bumubuod ng kaalaman tungkol sa kalamidad, na maghahanda sa iyo para sa sakuna ng araw-araw.

Pundasyon pang Kultura ng Itabashi • Pundasyon pang Internasyonal

Kooperasyon : ICIEF Boluntaryo pang Wika Pangpa-iwas sa Kalamidad

(Ibinago Hulyo Taon 2018)

1 Pang-lindol



Kaalaman Pang-lindol

Ang bansang Hapon ay may pinakamaraming lindol sa buong mundo. Kaya dapat malaman tungkol sa lindol.

Kasidhian ng lindol at Kalakhan

- Kasidhian ng lindol

Yunit na kumakatawan sa kalakihan ng enerhiya ng lindol. Kahit na kasidhian ay malaki kapag ito ay malayo at malalim .sa sentro ang ugoy ay maliit. Kapag ang kasidhian ay maliit ngunit malapit sa sentro nang lindol ang ugoy ay malaki.

- Kalakhan ng lindol

Sa oras ng lindol, ang kalakhan ng lindol sumasaad ng pag-ugoy ng bawat lugar. Pagugoy ng Panlindol 5 o mas mataas ay mapanganib.

4	Maramdaman ang alog ng karamihan ng taong makakalakad. Maririnig ang ingay galing sa ugoy ng kubyertos
5 mahina	Upang protektahan ang iyong sarili.,tandaan ang takot sa ugoy, Ang kubyertos, mga aklat sa istante mahulog dahil sa ugoy.
5 malakas	Pakiramdam ng takot dahil sa ugoy. Maranasan mahirap sa paglakad at kumukop sa bagay. Mahirap sumakay ng bisikleta. Maaaring mahulog mula sa TV stand.
6 mahina	Maranasan mahirap makatayo . Ang pinto ay hindi mabuksan. Mabigad na kasangkapan ay gumalaw, o kaya tamaob. Masira ang salamin ng bintana.
6 malakas	Hindi makagalaw kapag hindi maka-crawl. May takot na ang mga gusali ay masira.Karamihan sa mga mabibigat na kasangkapan ay gumalaw, o kaya tumaob. Karamihan sa mga konkretong pader ay masira..
7	Hindi makagalaw sa sariling intensyon. May panganib ng landslides at nangyayari pagguho ng lupa. Mga karamihan kasangkapan ay gumagalaw at lumipad ng lugar.

Alarma ng Lindol

Bago maganap ang isang malakas na lindol, maaaring makarinig ng alarma ng tunog sa TV, radyo at mobile phone.

Sakuna sanhi ng malakas na lindol

- bumabagsak na bagay

Pagtaob ng mga kasangkapan, pagbagsak ng mga ilawan, atbp, pinsala sa salamin ng bintana, sirang pinaghiwa-bahay (ang pangunahing unang palapag) ay isang kahila-hilakbot na kaso sa bahay. Labas ng gusali, pagkahulog ng mga palatandaan, tulad ng pagbasak ng salamin ng bintana at pagbagsak na bubong, pag taob ng vending machine.

- sunog

Pagkatapos ng lindol, madalas nangyayari may sunog .Dahil sa Trapik ng mga kalsada, mahirap sa

paglaban sa sunog. Maaari lumaki ang proporsyon ng apoy sa mga lugar na may maraming mga bahay na gawa sa kahoy.

- tsunami

Ang Itabashi ay malayo sa tsunami, ngunit kapag ikaw ay pumunta sa ibang lugar na malapit sa may dagat, o kaya mababang lugar, mayroong potensyal na maging biktima ng tsunami. Mangyari tumakas sa mataas na lugar.

- Pagguho ng lupa.

Pabahay sa ilalim ng libis, mayroong potensyal na biktima ng pagguho ng lupa.

- Pagkalusaw

Dahil sa ugoy ng Lindol at paggalaw ng lupa ay magkaroon ng putik likido. Ito ay matubig na nangaling sa ilalim ng lupa, ang lupa ay nalulumbay kaya sa bahagi ng gusali ay magkaroon ng hilig.

Mga problema na mangyayari pagkatapos malaking lindol

- Pagkabigo ng impormasyon

Telepono, mobile phone ay mahirap makonekta, mahirap malaman ang kaligtasan impormasyon ng pagsusuri sa pamilya at mga kaibigan.

- Pagkabigo ng Kurenta

Hindi magagawang macharge ang mobile phone.

- Kakulangan sa Tubig

Maaaring nawala ng tubig dahil sa mga pinsala sa tubo ng tubig, atbp, kapag ito ay tumagal. Hindi maaring gamitin ang pagdaloy ng tubig sa toilet.

- Pag tigil ng gas.

Katulad din sa tubo ng tubig, hindi magagawang gamitin ang gas kapag ito'y pinsala sa tubo ng gas Baka ito'y tumagal bago bumalik sa normal..

- Kakulangan ng Pagkain

Ang produkto ay hindi na maabot supermarket, convenience store, kaya ang pang araw-araw necessities at pagkain ay maging kulanging.

- Trapiko

And tren ay natigil, o kaya kahit na ito ay gumagana, maaari mabawasan ang bilang. Kapag kumulang sa gasolina, at hindi maaring gamitin ang kotse.

Ang loob ng 7 Ring Road. maaring hindi gumalaw ang sasakyan.

Upang protektahan ang iyong sarili at ang iyong pamilya

- Bumabagsak na bagay

Sa panahon ng pagyanig mga kaganapan.,maaaring layo mula sa ilalim kasangkapan, TV, Istante .Sumisid sa ilalim ng mesa o kaya natutulog gamitim ang futon sapagproteksyon sa sarili.

- Ruta panglisan

Tiyakin na bukas ang mga pintuan para sa ruta panglisan.

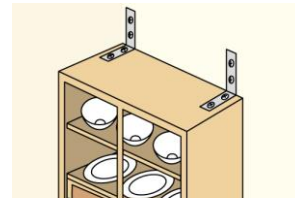
- Proteksyon sa sunog

Ang gas, ito ay humihinto tuwing Lindol Pang 5 o higit, mangyaring hindi na kailagan patayon ang gas.

- Mahalagang suriin sa araw-araw, at ang iyong bahay, ang kundisyon ng mga gusali, atbp sa paligid. (Tignan kung may panganip na gusali o lugar)

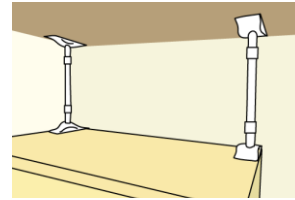
<Checklist para sa Kaligtasan>

- Pagpigil sa pagkahulog ng aparador, bookshelf, atbp
- Pagpigilan ng pagugoy ng kubritos
- Huwag maglagay ng anumang bagay sa pintuan at sipi
- TV ay nakalagay sa isang mababang posisyon, para iwasan ang pag basak
- Lagyan ang shatterproof film sa salamin ng bintana



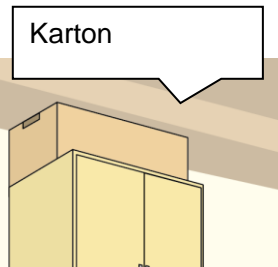
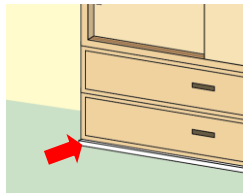
Hugis L-bracket

- Ang rental na bahay hindi maaring butasan ang pader, mangyaring gamitin ang ibang paraan (Ito ay epektibo kapag pinagsasama ang dalawang uri)
- Gamitin ang proteksyon sa pagtaob ng aparador



Halimbawa ng paggamit ng mga kagamitan upang hindi tumaob ang aparador

Ilagay sa ilalim ng aparador, upang hindi tumaob .



Ebakwesyon

Kung walang panganib ng gusali at malaking sunog, hindi kailangang nag mamadaling mag-ebakwesyon .Ang ebakwesyon ay isang huling paraan.

Gayunpaman, sa kaso ng panganib, tulad ng mga sumusunod, dapat mag- ebakwesyon agad.

●Pamamaraan sa Pagpapasiya

Kapag galing sa wireless radyo ang pagiwas sa kalamidad ,dapat mag ebakwesyon, Kapag ang apoy ay napalawak.

Kapag ang bahay ay nagiging sitwasyon na hindi maaring tirahin.

●Lugar ng Ebakwesyon

Sa pang-araw araw na batayan, dapat suriin ang lokasyon malapit. sa ebakwesyon (mga parke malapit)ng pamilya at mga kaibigan. Kapag ang sitwasyon sa bahay ay hindi maaring tirahin , pumunta sa lugar ng ebakwesyon. (Elementarya • Junior High School pang distrikto) .

●kotse

Ito ay maging dahilan ng kasikipan ng trapiko, nangyaring huwag gamitin.

<Kapag mag-ebakwesyon>

- Isara ang Breaker ng koryente (upang pigilan ang sunog na naggaling sa tagas ng koryente)
- Isara ang gas (upang pigilan ang sunog na naggaling sa tagas gas)

2 Pang-baha

Mga nakalipas na taon, sa maikling panahon ay malakas pag-ulan na tuloy tuloy (gerilya na pag-ulan). Kinakailangan sa paghahanda para sa malakas na pag-ulan at typhoons.

Kapag nagkaroon ng pinsala galing sa tubig

- Manatiling lumayo sa ilog, huwag tumawid ng ilog
- Maging maingat sa pagguho ng lupa.
- Dapat palaging handa sa pag- ebakwesyon sa anumang oras.
- Maaring lumayo sa manhole dahil maaring umapaw ang tubig .
- Kapag bukas ang takip ng manhole, maaring mahulog kayo sa butas .mangyaring hindi dapat maglakad sa kalsada.

Mapa ng Itabashi sa lugar na paganip sa baha

Kapag malakas na ulan, maaaring umapaw sa daan ang tubig galing sa ilog.

Ang tibig ay maaring umapaw sa bahay. Dapat mag-ingat.

Sa Homepage ng Distriktong Itabashi ay maaring makita ang mapa para sa lugar na mapanganib

http://www.city.itabashi.tokyo.jp/c_kurashi/009/009967.html



3 Pang-sunog



Kapag may sunog

- Kung makakita ng sunog, dapat sumigaw, "Sunog", ipagbigay-alam sa mga kapitbahay. Kapag ikaw ay nawala ng boses , gamitin ang anuman emergency alarm para ipahayag na may sunog.
- Kahit na maliit na sunog, mangyaring tumawag sa 119.
- Maaaring pumatay ang apoy kapag ito ay kumakalat patagilid. Sa pamamagitan ng pag gamit ng pamatay-apoy, tubig o kaya unan ng upuan ,atbp gamit na pamilyar na maaring pampatay ng sunog.
- Kung ang sunog ay umabot na sa kisame, mangyaring mag-ebakwesyon agad. Upang hindi lumaki ang sunog, ito ay maaring patayin sa pamamagitan ng pagsasara ng mga bintana at pintuan ng kwarto kung saan ang pagkasunog.

Checklist Pag-iwas sa Sunog

- Huwag maglagay ng masunugin na gamit sa paligid ng bahay.
(pag-iwas sa sunog)
- i-lock ang bodega o garahe (pag-iwas sa sunog)
- Sa umaga , araw ng koleksyon ng basura, ilagay sa lokasyon natukoy basurahan (pag-iwas sa sunog)
- Hindi dapat umalis sa gilid ng apoy , kapag gumamit ng langis sa pagluluto, patayin ang lutuan kapag lumayo sa lutuan.
- Huwag ilagay ang nasusunog materyales sa paligid ng kalan
- Huwag magsigarilyo sa kama.
- Huwag iwanan ang sinding sigarilyo sa sinisero.
- Ilagay sa tubig ang sinisero
- Hindi dapat magtapon ng butis ng sigarilyo sa basurahan
- Hindi dapat ilagay sa labas ang match o lighter na maaabot ng mga bata .
- Ipag-alam sa mga bata ang panganip ng apoy .
- Hindi dapat magpatuyo ng labada sa gamit pampainit.
- Huwag ilagay ang nasusunog na gamitan sa paligid ng gamit pampainit.
- Ilagay ang langis pagkatapos patayin ang kalan na may apoy.
- Huwag mag siga.
- Huwag kumonekta sa maramihang-nakasaksak na outlet.
- Palitan agad ang outlet o kaya kurenteng kinya kpag it'y nasira.

4 Pang-impormasyon

Halimbawa ng mga dapat dahilan kapag may sakuna

Mga mahahalagang bagay (residence card, atbp), mga gamot, damit, (Gamit upang maiwasan ang sugat , guwantes, atbp) gamit na pangaraw-araw (radyo, mga baterya, flashlight , at mobile phone (charger , atbp.)



Halimbawa ng mga gamit pang-emergency

(3 l. Tubig hindi bababa sa tatlong araw, sa isang araw tatlong litro) pagkain, (abrelata, pambukas ng lata at bote , papel tasa, papel plates, atbp) mga kaugnay sa pang painit (tabletop kalan, gas silindro, lighter, pang sindi, atbp)



Paano upang mangolekta ng impormasyon

●Radio: sa kaganapan ng isang kalamidad, Inter FM ay responsable para sa pagsasahimpapawid ng iba't ibang -wika. (Noong East Japan Lindol, ay magbroadcast sa Ingles, Intsik, Koreano, Tagalog, Espanyol at Portuges)

89.7MHz

●TV、ang Internet

●Boses para sa sakuna, Pag-verify ng kaligtasan sa pamamagitan ng

Tuwing sakuna, sa mga apektadong lupain ng bansa dahil maraming tumatawag sa telepono , magiging mahirap na makonekto ang telepono. Sa pamamagitan ng text message o kaya boses para sa sakuna .Magparehistro upang tingnan ang mga mensahe ng boses, at maaari kumpirmahin ang kaligtasan ng kakilala.

It ay serbisyo ng NTTpara sa telepono ng bahay..Para sa mobile phone ay gumamit sa mga serbisyo kumpanya na kontrata na nakarehistro ng telepono. Ang serbisyo ay naiiba para sa bawat kumpanya, mangyaring suriin kung paano mo maaaring gamitin .

●Paano i-reset ang metro ng gas

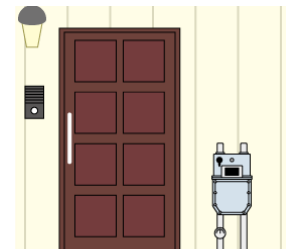
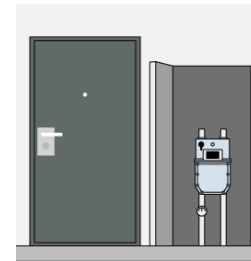
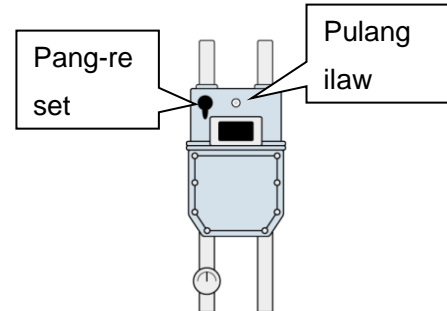
Kapag ang lindol ay may Panlindol pang 5 o higit pa, pamamagitan ng mikrokompyuter metro ay awtomatikong hihinto ang gas sa iyong bahay.

Dapat alamin ang lokasyon ng meter mikrokompyuter. Ang gusali sa condominiums at apartment ay nakalagay ang metro sa kahon ng pasukan sa labas na gawad ng pasilyo. Sa kaso ng isang bubong bahayan, at ito ay naka-lagay sa labas, na malapit sa entrance.

Ang pag-reset sa gas , ay ang mga sumusunod:

✘Kapag amoy gas, ay hindi dapat ipagpapatakbo ang mga sumusunod, mangyaring makipag-ugnay sa kumpanya ng gas!

- 1 Dapat tumitigil ang lahat ng mga kasangkapan na gumagamit ng gas huwag kalimutang panlabas na kagamitan (Mangyaring huwag isara ang gas plug ng mikrokompyuter metro.)
- 2 Sa pag-reset ng gas alisin ang cap ng pagbalik ng pindutan (May kaso na walang cap.)
- 3 Ipagpindot sa pinakalalim ng pindutan at dahan dahan ibalik ang pindutan. Pagkatapos.ibalik ang cap.
- 4 Naghihintay ng 3 minuto. Nagpa-flash pulang ilaw ay na off, maaari ng gamitin ang gas. Kung ang pulang ilaw kumikislap ay hindi tumigil kahit na pagkatapos ng tatlong minuto, dapat muling i-check kung mayroong anumang nakalimutang hinding nasarang kagamitan gas, at pakisubukan muli. Kung walang na kalimutan , mangyaring makipag-ugnay sa kumpanya ng gas.



●Mangyari sumali sa pagsasanay ng kalamidad

Sa Itabashi, ang paghahanda para sa kalamidad, mayroon mga pagsasanay sa paglunas pang-emergency, tulad ng paglaban sa sunog. Kapag ang nagkaroon ng sakuna nangyayari hindi sindaking kung ano ang gagawin. Sa pang araw-araw mangyaring lumahok sa pagsasanay ng kalamidad sa lugar na nakatagda.

